

СТРУКТУРНОЕ ПОДРАЗДЕЛЕНИЕ ДОШКОЛЬНОГО ОБРАЗОВАНИЯ  
ГОСУДАРСТВЕННАЯ БЮДЖЕТНАЯ ОБРАЗОВАТЕЛЬНАЯ ОРГАНИЗАЦИЯ  
СРЕДНЯЯ ОБЩЕОБРАЗОВАТЕЛЬНАЯ ШКОЛА  
ИМЕНИ Е.М. ЗЕЛЕНОВА П.Г.Т. НОВОСЕМЕЙКИНО  
ДЕТСКИЙ САД №16 «РЯБИНКА»  
МУНИЦИПАЛЬНОГО РАЙОНА КРАСНОЯРСКИЙ САМАРСКОЙ ОБЛАСТИ

Методические рекомендации

**ПСИХОЛОГО-ПЕДАГОГИЧЕСКОЕ  
СОПРОВОЖДЕНИЕ СЕМЕЙ  
С ДЕТЬМИ РАННЕГО ВОЗРАСТА**

разработала  
Бунакова Светлана Ивановна  
старший воспитатель

Самара 2017

УДК  
ББК  
Б-91

Бунакова С.И.

**Б-91 Психолого-педагогическое сопровождение семей с детьми раннего возраста / сост. С.И. Бунакова. – Самара: ООО «КНИЖНОЕ ИЗДАТЕЛЬСТВО», 2017. – 40 с.**

В современных условиях семья - один из институтов социализации личности. Свой первый опыт семейной жизни дети получают, видя отношения родителей к ребенку, друг к другу, понимая чувства, настроение близких, копируя поведение. А будет ли этот опыт положительным, зависит от нас – взрослых: родителей, педагогов, социального мира в целом.

Данная книга представляет собой методические рекомендации по психолого-педагогическому сопровождению семей с детьми раннего дошкольного возраста. Они помогут родителям и педагогам определить эффективные методы, формы и приемы взаимодействия с детьми, для воспитания разносторонне развитой гармоничной личности.

Книга предназначена как для педагогов детских организация, так и для родителей детей раннего дошкольного возраста.

© Бунакова С.И., 2017

## СОДЕРЖАНИЕ

Введение .....	4
§1. Развитие детей раннего возраста как психолого-педагогическая проблема.....	6
§2. Методические аспекты психолого-педагогического сопровождения семей с детьми раннего возраста.....	8
§3. Система психолого-педагогического сопровождения семей с детьми раннего возраста.....	13
Заключение .....	22
Список литературы .....	24
Приложения .....	25

## Введение

Ранний возраст - является чрезвычайно важным и ответственным этапом в развитии ребенка. В этом возрасте закладываются основы для благополучного развития всех психических функций ребенка, а также фундаментальные личностные образования, такие как общая самооценка, доверие к людям, интерес к окружающему миру и др.

Проблема развития детей раннего возраста - одна из наиболее актуальных в современной педагогике. Ранний возраст представляет более широкие возможности для развития физических и психических качеств за счет большей пластичности детской психики, чувствительности к воздействиям, направленным на оптимизацию психического развития ребенка. Поэтому своевременное выявление возможных отклонений в развитии маленького ребёнка чрезвычайно важно.

Проблеме развития и воспитания детей раннего возраста посвящены работы В.М. Бехтерева, Н.М. Щелованова, Н.Л. Фигуриной, Н.М. Аксариной, Е.И. Радиной, А.М. Фонарева, С.Л. Новоселовой, Л.П. Павловой, Э.Г. Пилюгиной, Г.Г. Филипповой и др. Исследователи определяют ранний возраст как период быстрого формирования всех свойственных человеку психофизиологических процессов.

Отечественные и зарубежные ученые приходят к единому мнению о наличии особой чувствительности детей этого возраста к речевому, сенсорному, умственному, физическому, эстетическому, патриотическому и другим направлениям развития личности. Ранний возраст рассматривается как уникальный в плане решения обучающих, развивающих и воспитательных задач.

Основной принцип психолого-педагогической теории связи психического развития ребенка с его воспитанием и обучением был сформулирован известными отечественными исследо-

вателями Л.С. Выготским, П.Я. Гальпериным, А.В. Запорожец, А.Н. Лурия, С.Л. Рубинштейн и др. Эти теоретические положения являются основой для разработки методического обеспечения для работы с такими детьми. Выдающиеся педагоги и психологи (Л.С. Выготский, Д.Б. Эльконин, М. Монтессори и др.) показали важность раннего возраста, охватывающего сенситивные периоды целого ряда функций в психическом развитии ребенка, т.е. те периоды, когда данная функция особенно чувствительна к внешним воздействиям и особенно бурно развивается под их влиянием.

Однако, с одной стороны учеными изучено и представлено множество аспектов развития детей раннего возраста, выявлены особенности их гармоничного развития, разработаны методы, приемы, формы работы, а с другой стороны родители испытывают затруднения в выборе средств развития детей, так как зачастую отсутствует система психолого-педагогического сопровождения семейного воспитания детей раннего возраста. Часто это связано с некомпетентностью, с не достатком опыта, не все родители уделяют достаточно внимания развитию ребенка в раннем возрасте.

Таким образом, очень важно для благополучного развития детей раннего возраста обеспечить психолого-педагогическое сопровождение семей с детьми раннего возраста, с целью гармоничного развития их детей и как можно раньше оказать необходимую им психолого-педагогическую помощь.

Данные методические рекомендации разработаны для педагогов и других специалистов детского сада. Они могут быть использованы для поддержки семей, которые имеют детей раннего возраста.

## **§1. Развитие детей раннего возраста как психолого-педагогическая проблема**

В раннем возрасте у ребенка начинается формирование сложных функций мозга, быстрое развитие речи. Совершенствуется высшая нервная деятельность, увеличивается предел ее работоспособности (к началу второго года ребенок может бодрствовать подряд 5 часов), легко и быстро формируются условные связи, происходит становление второй сигнальной системы, развивается речь, совершенствуется сенсорика.

К двум годам ребенок хорошо ходит, движения занимают большое место в его жизни. Однако быстро формирующиеся психические процессы, умения, навыки еще находятся в стадии становления, поэтому они недостаточно устойчивы. Кроме того, дети второго года жизни очень легко возбудимы и трудно приспосабливаются к любым изменениям условий жизни. Сопротивляемость организма ребенка различным болезнетворным воздействиям еще остается резко пониженной, поэтому в этом возрасте дети подвержены, больше чем дети первого года жизни, острым заболеваниям.

На третьем году жизни у ребенка замедляется интенсивность физического развития, так характерная для первых двух лет. Повышается работоспособность нервной системы (длительность бодрствования увеличивается до 6-6,5 часов). Происходит дальнейшее развитие речи, сенсорики, ориентировочно-познавательной деятельности, совершенствуются движения. Ход развития ребенка третьего года жизни зависит от уровня, достигнутого им к двум годам. При этом, как отмечает Н.М. Аксарина, большие изменения в психике детей третьего года жизни, а также в умственном развитии связаны с развитием речи. Быстро увеличивается словарный запас. Речь в этом возрасте становится основным средством общения с взрослыми и друг с

другом. Постепенно повышается сопротивляемость организма вредным воздействиям внешней среды и физическая выносливость детей.

Однако, без помощи взрослых развитие ребенка может пойти по совершенно другому пути. Роль родителей в развитии ребенка раннего возраста очень велика. Но, к сожалению не все родители могут помочь своему ребенку формироваться, как гармоничной личности, без помощи компетентных лиц (педагогов, психологов и др.).

Практически все дети раннего возраста (от 1,5 лет), растущие в семье, нуждаются в контактах со сверстниками и в овладении навыками общения. При этом раннее детство является сенситивным периодом для формирования толерантного отношения к другим. Поэтому весьма целесообразным является объединение в одной группе детей с различными трудностями. Такое объединение разных детей в раннем возрасте является весьма эффективным. Детям со специальными нуждами это облегчает адаптацию к обществу сверстников и ускоряет их развитие, а обычным детям даст незаменяемый опыт общения с другими, отличающимися людьми, что чрезвычайно важно для воспитания толерантности. Вместе с тем, правильная организация общения малышей в интегративной группе представляет серьезные трудности и требует участия профессиональных психологов[8].

В нашем детском саду планируется организовать работу по психолого-педагогическому сопровождению семей с детьми раннего возраста, на основе данных рекомендаций. Открыт консультативный центр. Родители имеют возможность получить квалифицированную помощь, задать интересующие вопросы относительно воспитания детей.

Данные методические рекомендации разработаны с целью поддержки семей, нуждающихся в педагогической, психологической помощи.

## **§2. Методические аспекты психолого-педагогического сопровождения семей с детьми раннего возраста**

Период раннего возраста детей представляет более широкие возможности для развития их физических и психических качеств за счет большей пластичности детской психики, чувствительности к воздействиям, направленным на оптимизацию психического развития ребенка. Поэтому своевременное психолого-педагогическое сопровождение развития маленького ребенка чрезвычайно важно.

Суть психологической поддержки семей – в сопровождении ребенка, не только в детском саду, но и дома. Понятие психолого-педагогическое сопровождение особую популярность приобрело в последние годы. В словаре русского языка: сопровождать – значит идти, ехать вместе с кем-либо в качестве спутника или провожатого. То есть, сопровождение ребенка по его жизненному пути – это движение вместе с ним, рядом с ним, иногда – чуть впереди, если надо объяснить возможные пути. Взрослый внимательно приглядывается и прислушивается к своему юному спутнику, его желаниям, потребностям, фиксирует достижения и возникающие трудности, помогает советами и собственным примером ориентироваться в окружающем, понимать и принимать себя. Но при этом не пытается контролировать, навязывать свои пути и ориентиры. И лишь когда ребенок потеряется или попросит о помощи, помогает ему вновь вернуться на свой путь. Именно в таком сопровождении ребенка раннего возраста на всех этапах его развития и видится основная цель психологической практики.

В основе психолого-педагогического сопровождения семей с детьми раннего возраста лежат психологические особенности



детей на каждом возрастном этапе развития, кризисные периоды, а так же психологические новообразования.

Целью является обеспечение нормального развития ребенка (в соответствии с нормой развития в соответствующем возрасте).

Задачи психолого-педагогического сопровождения.

- предупреждение возникновения проблем развития ребенка;
- помощь (содействие) родителям в решении актуальных задач развития, обучения, социализации: учебные трудности, проблемы с выбором образовательного маршрута, нарушения эмоционально-волевой сферы детей;
- психологическое обеспечение образовательных программ;
- развитие психолого-педагогической компетентности (психологической культуры) родителей, педагогов.

Основные принципы психолого-педагогического сопровождения:

- Принцип связи содержания взаимодействия взрослых и детей с действительностью.

В содержание работы с ребенком включаются близкие ему по собственному опыту, понятные, повседневно вовлекающие и эмоционально привлекательные ситуации, в которых взрослый формирует у детей обобщенные представления о действительности.

- Принцип деятельного участия.

Формы работы родителя, воспитателя и психолога с ребенком раннего возраста предполагают такую организацию его активности, которая позволяет решать определенные образовательные и развивающие задачи посредством участия детей в разных видах деятельности.

- Принцип непрерывности.

Родителям гарантировано непрерывное сопровождение на всех этапах помощи в решении проблемы.

- Принцип открытости.

Каждый момент взаимодействия взрослого с детьми – это открытая система, которая не предлагается им в раз и навсегда

определенном, неизменном виде. Каждая деятельность развивается самими детьми, обогащается их индивидуальным опытом. Упражнения, которые дает детям педагог или психолог, преобразуются ими в акт собственного поведения.

- Принцип проживания.

Развитие в раннем возрасте непосредственно связано с обогащением эмоциональной сферы детей, с освоением ими способов выражения переживаний. Важно, чтобы взрослый создал такие условия, которые позволили бы ребенку не просто нечто увидеть, услышать, узнать, но и эмоционально прожить ситуации, отражающие положительный социальный опыт, переработать его и сделать своим собственным опытом. В любой деятельности следует создавать условия для стимулирования чувств удивления, симпатии, сопереживания, ответственности.

Применительно к раннему возрасту существуют специфические и конкретные задачи развития, которые и становятся содержанием работы, как психолога, так и родителя, педагога.

Для того чтобы родители, педагоги, психологи смогли эффективно и целенаправленно воздействовать на развитие детей раннего возраста, необходимо выделить направления работы в психолого-педагогическом сопровождении семейного воспитания (Схема 1):

- Профилактика – это одно из основных направлений деятельности, которое позволяет предупредить возникновение тех или иных проблем. Особенность профилактики в раннем возрасте заключается в опосредованности воздействия на ребенка через родителей и воспитателей.
- Диагностика (индивидуальная, групповая (скрининг)).
- Консультирование (индивидуальная, групповая), осуществляется, как правило, по заявленным проблемам, как с педагогами, так и с родителями.
- Развивающая работа (индивидуальная, групповая).
- Коррекционная работа (индивидуальная, групповая).

*Схема психолого-педагогического сопровождения семей с детьми раннего возраста*



Если в коррекционно-развивающей работе специалист системы сопровождения имеет определенный эталон семейного воспитания, к которому стремится приблизить семью, то в развивающей работе он ориентируется на индивидуальные особенности семейного воспитания, конкретной семьи. За коррекционной работой закрепляется смысл «исправления» отклонений, а за развивающей – смысл раскрытия потенциальных возможностей родителей, ребенка. При этом развивающая работа выступает не просто тренингом определенной способности, но ориентирована на работу с другими факторами, определяющими продвижение в воспитательной работе.

Психологическое просвещение и образование: формирование психологической культуры, развитие психолого-педагогической компетентности детей, администрации образовательных учреждений, педагогов, родителей.

Система психолого-педагогического сопровождения семей с детьми раннего возраста — это объективное единство закономерно связанных друг с другом деятельности субъектов психолого-педагогического сопровождения, направленных на развитие детей.

### **§3. Система психолого-педагогического сопровождения семей с детьми раннего возраста**

В раннем детстве контроль за психическим развитием необходим для раннего выявления отклонений, планирования индивидуальных мер коррекции и профилактики, направленных на создание условий полноценного развития ребенка. Важность такой работы связана с исключительным значением ранних этапов психического онтогенеза для развития личности. Благодаря быстрым темпам развития в период раннего детства незамеченные или показавшиеся незначительными отклонения от нормального могут привести к выраженным сдвигам в более зрелом возрасте.

В связи с этим особое значение приобретает такое направление психологии и педагогики, как психолого-педагогическое сопровождение. Основные задачи психолого-педагогического сопровождения - установление первичного дефекта и целенаправленная коррекция выявленных нарушений и предупреждение возможных вторичных последствий. Самое раннее вмешательство с целью выявления и преодоления отклонений в семейном воспитании детей раннего возраста и предупреждения их последствий является сегодня актуальным и побуждает к разработке системы комплексного психолого-медико-педагогического сопровождения семей с детьми раннего возраста.

Компоненты системы можно разделить на четыре группы:

1. Цель, содержание, педагогические условия психолого-педагогического сопровождения семей с детьми раннего возраста.

Целью психолого-педагогического сопровождения является создание оптимальных условий, необходимых для полноценного физического и психического развития, эмоционального и социального благополучия ребенка раннего возраста дома и в детском саду.

Содержание работы с детьми заключается в реализации наблюдений и диагностической работы с целью изучения того, как про-

ходит период адаптации ребенка к детскому саду, оценки уровня развития малыша, и своевременного выявления детей, имеющих отклонения в физическом, интеллектуальном, эмоциональном развитии, трудности в обучении и социальной адаптации.

По результатам наблюдений и диагностических мероприятий делаются выводы, заключения, даются устные и/или письменные рекомендации родителям и педагогам группы по наиболее эффективному выстраиванию дальнейшего взаимодействия и коррекционно-развивающей работы с детьми. При выявлении недостатков в развитии разрабатываются и реализуются индивидуальные программы развития. Полученная информация о ребенке может быть использована для создания развивающей среды в группе, изменения обстановки, смены стиля взаимодействия с детьми, пересмотра распорядка жизни малышей и т.д.

Среда является средством развития детей раннего возраста, которая оказывает развивающее взаимодействие на сотрудничество взрослых с ребенком в различных видах деятельности, на индивидуальные и групповые развивающие занятия с педагогом (с учетом рекомендаций педагога-психолога), на психо-профилактические занятия.

Работа в развивающем направлении направлена на стимуляцию потенциальных возможностей ребёнка, создание психолого-педагогических условий своевременного появления и развития у него ведущих психологических новообразований данного возраста, овладение ребёнком соответствующими формами деятельности и общения.

Реализуется развивающая функция в процессе индивидуальных и групповых занятий с педагогом и развивающего взаимодействия родителей с ребенком.

Необходимо создать педагогические условия для активного освоения и использования психолого-педагогических знаний всеми участниками воспитательно-образовательного процесса.

Приоритетной для психолога в этом направлении является работа с родителями и педагогами, так как они являются субъектами инновационных процессов и должны находиться в режиме развития, в процессе переосмысления собственных ценностей педагогической деятельности.

Учебно-воспитательный процесс, способствует стремлению детей к познанию мира и самого себя. Гибкость и мобильность системы психолого-педагогического сопровождения позволяет осуществлять свободу выбора с учетом индивидуальных интересов и потребностей каждого ребенка.

Психолого-педагогическое сопровождение подразумевает не только психологическую, но и педагогическую позицию, реализуемую на основе взаимодействия и сотрудничества всех субъектов образовательного процесса (родителей, педагогов, психолога, администрации):

- оказание психологической и информационной помощи родителям, педагогам, работающим с детьми раннего возраста. Приоритетные задачи:

а) ознакомить с особенностями и закономерностями развития детей раннего;

б) при возникновении необходимости обучить адекватным способам взаимодействия с детьми с определенными трудностями;

в) помочь создать условия, способствующие повышению эмоционального комфорта и стимулирующие развитие личности ребенка.

- оказание психолого-педагогической помощи родителям детей раннего возраста. Консультативный уровень: индивидуальные и групповые консультации, информация в “уголках родителей” (стендовые консультации, информационные листки, памятки и т.д.), анкетирование родителей (для знакомства с личностными особенностями ребенка, отслеживания динамики изменений в развитии)

личности и т.д.). Организация в детском саду Школы молодых родителей, где родители могут поделиться опытом, получить необходимые теоретические знания и практические навыки взаимодействия с детьми.

2. Планирование процесса (с детьми, родителями, педагогами) психолого-педагогического сопровождения семей с детьми раннего возраста.

План включает в себя:

1. Основные цели и задачи;
2. Расписание по месяцам мероприятия организационно-методической, психодиагностической, коррекционно-развивающей, экспертно-консультационной и просветительской направленности по отношению к основным объектам психологического воздействия;

Реализация плана осуществляется в следующих формах: лекции, беседы, семинары, выставки, подборка литературы, рекомендации и пр. При этом необязательно всю эту работу проводить самому психологу – можно приглашать других специалистов.

Психолог организует цикл тематических мероприятий, учитывая ситуации, «запускающие» данный вид деятельности:

- информирование педагогов на педсоветах о результатах психолого-педагогического обследования детей;
- плановые тематические выступления на педсоветах, методических объединениях и семинарах;
- возникновение педагогической проблемы, требующей для своего разрешения психологической компетентности педагогов.

Работу с родителями, в рамках разработанной системы, следует начинать в августе, за месяц до поступления ребенка в группу. Родители в процессе занятий узнают много нового о своих детях. На практических занятиях, принимают на себя роль детей, они могут понять и принять поведение своего ребенка, ста-



новятся толерантны по отношению к своему ребенку. Родители повышают педагогическую культуру и пополняют знаниями о процессе развития детей раннего возраста в детском саду.

Цикл организованной деятельности с детьми начинается в сентябре с поступлением ребенка в группу детского сада. Занятия с родителями помогли снять тревожность и настроить детей на позитивное отношение к детскому саду, к взрослым и другим детям. Дети с удовольствием играют, рисуют, поют.

Для развития детей раннего возраста используются следующие формы работы:

- Развитие активной и пассивной речи - чтение художественной литературы (сказки «Репка», «Колобок», «Теремок», «Заячья избушка», «Лисичка со скалочкой», Чуковский «Айболит», Маршак «Сказка о глупом мышонке», рассказы Чарушина, Снегирёва, Толстого, фольклорная литература и др.); музыкальные занятия (слушание звуков «Коробочки», «Что звучит?», «Музыкальные звуки», «Плясовая», «Колыбельная», «Отдыхаем и танцуем», пение и танцы «Народные попевки», Лобачев «Зайка», «Танец зайчат», Френкель «Ай, да мячик», «Кошка с котятами», и др.);
- Сенсорное развитие - игры на сенсорные представления детей («Что катится, что не катится», «Чудесный мешочек», «Найди ключ от домика», «Волшебный мел», «Спрячь матрёшку в ладошках», «Игры с куклами», «Делай как я», «Найди место», «Напоим кукол чаем», «Посади бабочек на цветочки», «Ёлочки и грибочки»);
- Игровая деятельность - сюжетная игра («Семья», «Парикмахерская», «Гараж», «Столовая» и др.);
- Конструктивная и изобразительная деятельность - художественно-творческие упражнения (рисование «Дождик», «Дорожки», «Коврик для кошечки», «Жучки» и др., лепка «Палочки», «Карандаши для мишки», «Дожде-

вой червяк», «Клубочки», «Колечки», «Браслеты», «Улитка», «Гнездо для птички», «Ёлочка» и др., аппликация «Шары», «Поляна», «Солнышко» и др.); упражнения с мозаикой.

Занятия с сотрудниками начинаются во второй половине августа. На занятиях воспитателям предлагается подборка игр и разработки занятий с детьми раннего возраста и др.

### 3. Диагностика развития детей раннего возраста.

- Методика диагностики уровня нервно-психического развития детей раннего возраста разработана авторами – К.Л. Печерой, Г.В. Пантюхиной, Л.Г. Голубевой (Приложение 1).
- Метод опроса родителей (Приложение 3)

Описанные выше методики позволили исследовать уровень сформированности коммуникативных умений и навыков; уровень игровой активности; уровень творческо-продуктивной деятельности; сформированность навыков самообслуживания у детей раннего возраста; усвоение и выполнение норм и правил детского коллектива.

Все результаты по использованию диагностических методик заносятся в карты развития и поведения ребёнка (Приложение 2).

Педагог-психолог – это, прежде всего посредник между ребёнком и родителем, воспитателем. Именно поэтому особую ценность приобретает такой раздел практической психологии, как психодиагностика, ибо понимание ребёнка должно строиться на знании его психологических особенностей. Зная их, педагог сможет наиболее эффективно помочь воспитаннику раскрыть и развить индивидуальность.

Диагностика в процессе психолого-педагогического сопровождения образовательного процесса не может являться самоценной практической деятельностью, но она позволяет «зазвучать» педагогической проблеме, помогает посмотреть на обучение с иной точки зрения, служит для организации даль-

нейшей сопровождающей деятельности и дает возможность отследить динамику развития личности воспитанника.

#### 4. Результат психолого-педагогического сопровождения семей с детьми раннего возраста.

В результате совместной работы психолога, педагогов, родителей, медиков, администрации детского сада — ребенок переходит в младший дошкольный возраст успешно преодолев кризис трех лет. У него сформированы предпосылки основных интегративных качеств личности:

- физически активный, овладевший элементарными навыками самообслуживания;
- любознательный;
- эмоционально отзывчивый;
- овладевший средствами общения и способами взаимодействия со взрослыми и сверстниками (достаточными для детей раннего возраста);
- соблюдающий элементарные общепринятые нормы и правила поведения;
- способный решать интеллектуальные и личностные задачи (проблемы), адекватные возрасту;
- имеющий первичные представления о себе, семье;
- овладевший необходимыми умениями и навыками (достаточными для детей раннего возраста).

Для достижения таких результатов необходимо использовать следующие положения:

#### 1. В отношении воспитательно-образовательного процесса в целом

Улучшение качества воспитательно-образовательного процесса за счет:

- оптимизации образовательных программ;
- улучшения методического и дидактического сопровождения, отталкиваясь от потребностей участников образовательного процесса.

2. В отношении участников воспитательно-образовательного процесса:

Родителей воспитанников:

- психологическая поддержка, оказание консультативной помощи в решении жизненных трудностей, оказывающих влияние на сферу деятельности ребенка;
- получение необходимой информации о возрастных особенностях ребенка и о способах и средствах психологического развития ребенка.

Воспитанников:

- эффективное овладение ЗУНами;
- развитие ВПФ (высших психических функций);
- развитие креативности (творческого подхода к любой деятельности);
- повышение толерантности в отношении своих сверстников.

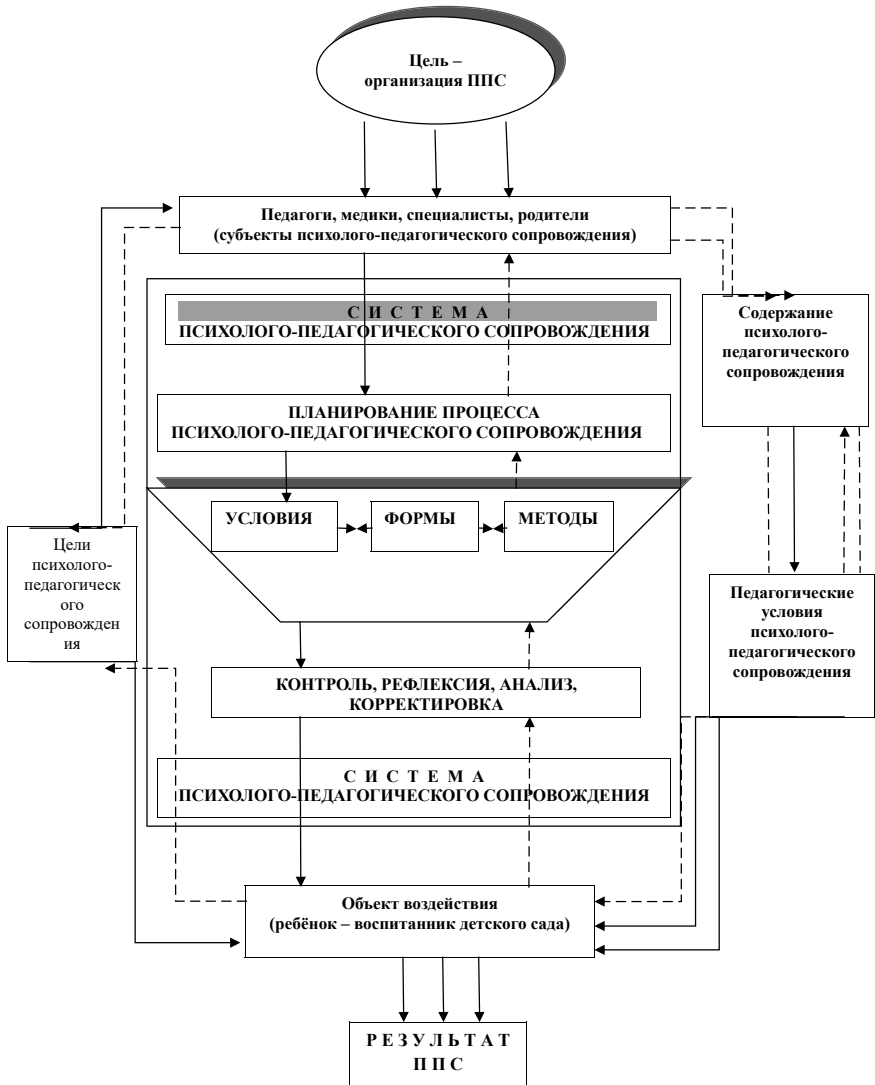
Воспитателей:

- повышение психологической грамотности;
- оказание психологической помощи в решении личных проблем (консультирование);
- разрешение трудностей во взаимоотношениях с другими участниками образовательного процесса;
- содействие в личностном росте.

Все компоненты системы психолого-педагогического сопровождения можно свести в схему (Схема 2).

Задача родителей, воспитателей, психологов, специалистов заключается в том, чтобы организовать системный подход к развитию детей раннего возраста. В этом отношении очень полезна разработанная система психолого-педагогического сопровождения развития детей раннего возраста в детском саду.

*Система психолого-педагогического сопровождения семей с детьми раннего возраста*



## Заключение

Развитие детей раннего возраста выделено как одно из приоритетных направлений воспитания в стратегических документах развития образования в Российской Федерации.

В соответствии с поставленной целью и задачами была проведена работа по изучению психолого-педагогического сопровождения семей с детьми раннего возраста в дошкольном учреждении.

У каждого ребёнка раннего возраста своя траектория психического и физического развития. Для обеспечения полноценного развития и воспитания детей раннего возраста необходимо комплексное индивидуальное сопровождение семейного воспитания, способствующего благоприятной адаптации и формированию первоначального социального опыта на основе удовлетворения жизненных потребностей.

Для полноценного развития детей раннего возраста в детском саду необходима система психолого-педагогического сопровождения семей с детьми раннего возраста.

Психолого-педагогическое сопровождение — это обеспечение помощи детям в развитии за счет объединения усилий родителей и специалистов (психологов, социальных педагогов, педагогов-дефектологов), работающих в системе образования.

Практическая значимость системы психолого-педагогического сопровождения семей с детьми раннего возраста — в объективном единстве закономерно связанных друг с другом деятельности субъектов психолого-педагогического сопровождения, направленных на развитие детей раннего возраста.

- Цель психологического сопровождения - создание оптимальных условий, необходимых для полноценного физического и психического развития, эмоционального и социального благополучия ребенка раннего возраста.

- Содержание - реализация наблюдений и диагностической работы.
- Реализация плана психолого-педагогического сопровождения осуществляется в следующих формах: лекции, беседы, семинары, выставки, подборка литературы, рекомендации и пр.

Для отслеживания результативности был разработан диагностический инструментарий, включающий в себя: карты наблюдения, беседы, анкетирование.

## Список литературы

1. *Афонькина Ю.А.* Психолого-педагогическое сопровождение в ДООУ развитие ребенка раннего возраста: Методическое пособие. – М.: АРКТИ – 2015. – 80с.
2. *Баранова М.Л.* Справочник руководителя дошкольного образовательного учреждения. Организация психолого-педагогической помощи детям раннего возраста. – Ростов Н/Д: Феникс, 2012.
3. *Григорьева Г.Г., Кочетова Н.П., Груба Г.В.* Игруем с малышами.-М., 2013.
4. *Диагностическое обследование детей раннего и младшего дошкольного возраста.* / Под ред. Н.В. Серебряковой. – СПб.: Каро, 2015.
5. *Лютлова Е.К., Моница Г.Б.* Шпаргалка для взрослых: Психокоррекционная работа с гиперактивными, агрессивными, тревожными и аутичными детьми / Е.К. Лютлова, Г.Б. Моница. - М.: Генезис, 2013. - 192 с.
6. *Оценка физического и нервно-психического развития детей раннего и дошкольного возраста/Сост. Н.А. Ноткина и др.* - СПб., 2012.
7. *Павлова Л.Н., Пилюгина Э.Г., Волосова Е.Б.* Раннее детство: познавательное развитие. - М., 2013.
8. *Печора К.Л., Пантюхина Г.В.* Дети раннего возраста в дошкольных учреждениях / К.Л. Печора, Г.В. Пантюхина. – М.: Владос, 2012.



## Приложения

Методика изучения уровня нервно-психического развития детей раннего возраста (К.Л.Печера, Г.В.Пантюхина, Л.Г.Голубева).

При оценке уровня развития проставляется тот возраст, которому соответствует выявленный показатель. Так отмечаются опережение или задержка в развитии отдельных функций. За нормальное развитие ребёнка второго года жизни принимается формирование умений в пределах одного квартала, а на третьем году – в пределах полугодия.

Таблица 1

### *Возрастная шкала оценки психического развития детей с года до трех лет*

Возраст	Факторы психического развития
1	2
1г. 3 мес.	<ol style="list-style-type: none"><li>1. Произносит 20 и более слов.</li><li>2. Выполняет 2 поручения.</li><li>3. Держит карандаш и оставляет им следы на бумаге.</li><li>4. Держит ложку во время еды.</li><li>5. Ставит 5 кубиков один на другой.</li><li>6. Ходит сам, но часто падает.</li></ol>
1г. 6 мес.	<ol style="list-style-type: none"><li>1. Стремится связать 2 слова в предложение.</li><li>2. Хочет всё делать самостоятельно.</li><li>3. Чиркает карандашом целенаправленно и старательно.</li><li>4. Пробует самостоятельно есть.</li><li>5. После наблюдения повторяет увиденное действие с игрушкой.</li><li>6. Ходит стабильно, редко падает.</li></ol>

1	2
1г. 9 мес.	<ol style="list-style-type: none"> <li>1. Называет пять изображений на рисунке.</li> <li>2. Ищет помощи у взрослых.</li> <li>3. Чиркает карандашом в рамках листа.</li> <li>4. Самостоятельно ест.</li> <li>5. Бросает мяч в ящик (корзину).</li> <li>6. Пробует бегать.</li> </ol>
2года	<ol style="list-style-type: none"> <li>1. Задаёт первые вопросы.</li> <li>2. Общается с детьми.</li> <li>3. Чиркает вертикальные и горизонтальные линии.</li> <li>4. Регулирует отправление физиологических потребностей.</li> <li>5. Пробует ловить брошенный мяч.</li> <li>6. Поднимается и спускается по лестнице с поддержкой.</li> </ol>
2г. 6мес.	<ol style="list-style-type: none"> <li>1. Задаёт различные вопросы.</li> <li>2. Может связно рассказывать.</li> <li>3. Умеет чертить кривую, замкнутую линию.</li> <li>4. Расстёгивает 3 пуговицы.</li> <li>5. Бегаёт значительно лучше.</li> </ol>
3 года	<ol style="list-style-type: none"> <li>1. Может связно рассказывать.</li> <li>2. В игре входит в роль.</li> <li>3. Рисует шар, яблоко и другие предметы.</li> <li>4. Сам раздевается и одевается.</li> <li>5. Ставит 10 кубиков один на другой.</li> <li>6. Поднимается и спускается по ступенькам без опоры.</li> </ol>

Для определения уровня развития детей раннего возраста разработана количественная оценка в виде групп развития. При этом учитывается степень опережения или задержки в развитии ребёнка, количество выполняемых детьми заданий соответственно показателям.

По уровню развития дети распределены на три основные группы (I уровень – высокий уровень развития, II – средний уровень развития, III – низкий уровень развития).

В первой группе числятся дети с нормальным развитием, т.е. когда все показатели соответствуют календарному возрасту, а также с опережением развития. Во вторую группу входят дети с первоначальной задержкой в развитии на один эпикризный срок (на втором году – 1 квартал, на третьем году – 1 полугодие). Третью группу составляют дети с более глубокой задержкой – на два эпикризных срока, а четвертую с ещё большей задержкой – на три эпикризных срока.

В каждой группе определена степень опережения или задержки в развитии. В первой группе в первой группе опережение на один эпикризный срок – это ускоренное развитие; на два эпикризных срока – это высокое развитие. Во второй, третьей и четвертой группе выявлены три степени задержки развития (в зависимости от количества несформированных навыков – линий задержки); I степень – 1-2, II – 3-4, III – 5-7 линий. В каждой группе выделены дети с негармоничным развитием. В I группе – дети с верхнегармоничным развитием (одна часть линий выше на 1, другая – на два эпикризных срока), во II – с негармоничным развитием (одна часть линий вышена 1, другая ниже на 1 эпикризный срок), в III группе – с нижнегармоничным развитием (одна часть линий ниже на 1 эпикризный срок, другая часть – на 2 эпикризных срока).

Во второй группе развития большую часть составляют дети с задержкой степени на 1-2 показателя, чаще всего это дети с первоначальной задержкой активной речи. Таких детей следует сразу же взять на учёт с целью их речевого развития. Дети третьей группы требуют особого внимания педагога, врача, логопеда, а четвертой – обязательной консультации психоневролога.

Результаты диагностики заносятся в карту развития и поведения ребенка (Приложение 2).

В графе «Заключение» проставляется группа развития.

В графе «Назначения» указываются конкретные задания для ребёнка на следующий возрастной период и соответствие развития возрастной норме.

*Методика определения показателей нервно-психического  
развития детей третьего года жизни*

Компоненты развития детей	Показатели развития детей		
	2 года — 2 года 6 месяцев	2 года 6 месяцев — 3 года	3 года
Речь (активная, пассивная)	<p>1.Методика. Ситуация естественная. Взрослый непринужденно беседует с ребенком на любую близкую ему тему (во время деятельности или режимных моментах). Поведение ребенка. В своей речи употребляет хотя бы один раз многословное предложение (более 3 слов).</p> <p>2.Методика. Ситуация естественная. Взрослый ведет запись речи во время режимных процессов или самостоятельной деятельности в течение 20-30 мин. Поведение ребенка. Хотя бы раз задает вопрос где? или куда?</p>	<p>1.Методика. Ситуация естественная. Взрослый непринужденно беседует с ребенком на любую близкую ему тему. Поведение ребенка. Хотя бы раз в своей речи употребляет прилагочное предложение.</p> <p>2.Методика. Ситуация естественная. Взрослый ведет запись речи во время еды, одевания, самостоятельной деятельности в течение 20-30 мин. Поведение ребенка. Хотя бы употребляет вопрос почему? или когда?</p>	

Таблица 2. Продолжение

1	2	3
<p>Сенсорное развитие</p>	<p>1. Материал. Два комплекта основных геометрических фигур (кубик, шар, кирпичик, призма, цилиндр, конус). Методика. Ситуация, специально подготовленная. Один комплект дают ребенку, другой находится у взрослого. Взрослый показывает малышу одну из геометрических фигур и просит дать такую же. Поведение ребенка. Правильно дает взрослому соответствующую фигуру.</p> <p>2. Материал. Цветное лото, в котором есть 4 карточки, окрашенные в основные цвета, и 4 карточки с изображением разнообразных предметов таких же цветов.</p>	<p>1. Материал. Геометрическая мозаика, к ней карточки с изображением несложных предметов (дом, пароход, дом с забором), в основе которых заложены основные геометрические фигуры. Методика. Ситуация, специально подготовленная. Взрослый дает ребенку геометрическую мозаику, карточку-образец и предлагает выполнить соответствующие рисунки, накладывая их на образец. Поведение ребенка. Правильно подбирает мозаику к рисунку.</p>
<p>Поведение ребенка. Правильно подбирает по две картинки каждого цвета.</p>	<p>Методика. Ситуация, специально подготовленная. Взрослый дает ребенку карточки 4 цветов, затем показывает картинки с изображением предметов, окрашенных в те же 4 цвета (цвет чередуют). Затем спрашивают, на какой фон надо положить эту картинку. Поведение ребенка. Правильно подбирает по две картинки каждого цвета.</p>	<p>2. Материал. 8 однотонно окрашенных предметов по 2 одинакового цвета, но разной формы (красный кубик, красный конус и др.). Методика. Ситуация провоцирующая. Взрослый показывает ребенку один предмет за другим и спрашивает: «Какого цвета шарик?» (цвет чередуют). Поведение ребенка. Правильно называет хотя бы по одному разу 4 основных цвета.</p>

Таблица 2. Продолжение

1	2	3
Игра	<p>Материал. Пособия для игры в доктора, парикмахера, бытовые игры.</p> <p>Методика. Ситуация, специально подготовительная. Подобраны игрушки для нескольких сюжетных игр; разложены произвольно.</p> <p>Поведение ребенка. Дает развернутый сюжет какого-либо одного содержания, в котором есть взаимосвязь и последовательность в выполнении действий.</p>	<p>1.Материал. Разнообразные сюжетные игрушки.</p> <p>Методика. Ситуация провоцирующая. В игровой комнате подобраны атрибуты для разнообразных сюжетных игр. Взрослый ведет запись игры ребенка в течение 20-30 мин.</p> <p>Поведение ребенка. Отображает какой-либо сюжет, выполняет роль, которую определяет словом.</p> <p>2.Методика. Ситуация провоцирующая. Взрослый наблюдает за игрой ребенка, спрашивает его: «Кто ты?»</p> <p>Поведение ребенка. На вопрос взрослого называет свою роль в соответствующем выполняемом</p>

Таблица 2. Продолжение

1	2	3
<p>Кон- струк- тивная деятель- ность</p>	<p>Материал. Строительный материал раз- нообразной геометрической формы (10- 14 шт.) по 2 шт. каждой. Методика. Ситуация провоцирующая. Специально организованная деятель- ность со строительным материалом. Ре- бенку дают набор строительного матери- ала и предлагают что-либо построить. Поведение ребенка. Выполняет 1-2 про- стые сюжетные постройки, обязательно называет их. Постройка должна быть по- хожа на называемый предмет.</p>	<p>Материал. Строительный материал разнообразной геометрической формы (10-14 шт.) по 2 шт. каждой формы. Ве- личина материала зависит от места ор- ганизации занятия ребенка (за столом или на полу). Методика. Ситуация провоцирующая. Поведение ребенка. Делает сюжетную постройку, например гараж, дорогу к нему. Играет с этой постройкой.</p>

Таблица 2. Продолжение

1	2	3
<p>Изо- брази- тельная деятель- ность</p>		<p>1.Материал. Кусок пластилина цилиндрической формы, длиной 4-6, диаметром 1,5-2 см. Методика. Ситуация провоцирующая. Ребенку дают кусок пластилина в виде цилиндра и предлагают что-нибудь вылепить. Поведение ребенка. Лепит из пластилина какой-либо предмет и обязательно называет его, при этом изделие должно иметь сходство с названным предметом. 2.Материал. Лист бумаги, карандаш или гуашь. Методика. Ситуация, специально подготовленная. Взрослый предлагает ребенку что-либо нарисовать. Поведение ребенка. Изображает какой-либо предмет и обязательно называет его. Рисунок должен иметь сходство с названным предметом.</p>



Таблица 2. Продолжение

1	2	3
<p>Навыки самообслуживания</p>	<p>1.Методика. Ситуация естественная (во время одевания после сна или сборов на прогулку). Поведение ребенка. Самостоятельно надевает рубашку, штаны, колготки, шапку, пальто. 2.Методика. Ситуация естественная (во время еды). Поведение ребенка. Ест аккуратно, не пачкает одежду, не оставляет грязь на столе.</p>	<p>1.Методика. Ситуация естественная (во время одевания). При необходимости взрослый помогает застегивать пуговицы или завязывать шнурки. Поведение ребенка. Самостоятельно одевается. Иногда возможна незначительная помощь со стороны взрослого при застегивании пуговицы или завязывании шнурков. 2.Методика. Ситуация естественная (во время еды). Поведение ребенка. Если лицо или руки загрязнились, сам пользуется салфеткой.</p>
<p>Двигательные навыки</p>	<p>Материал. Палка или веревка. Методика. Ситуация провоцирующая. Взрослый предлагает ребенку перешагнуть через веревку или палку, приподнятую над полом на 20-28 см. Поведение ребенка. Перешагивает свободно, не задевая палку или веревку.</p>	<p>Материал. Палка, веревка, поднятая на высоту 30-35 см. Методика. Ситуация провоцирующая. Взрослый предлагает ребенку перешагнуть через веревку или палку. Поведение ребенка. Перешагивает свободно, не задевая палку или веревку.</p>

## Приложение 2

### Карта развития изучения нервно-психического развития детей раннего возраста

Фамилия, имя ребенка

Дата рождения

Возраст	Уровень нервно – психического развития																				
	Понимание речи		Активная речь		Сенсорное развитие		Игра		Движение		Навыки		Конструирование		ИЗО		Поведение		Заключение		
	Кэ	Фэ	Кэ	Фэ	Кэ	Фэ	Кэ	Фэ	Кэ	Фэ	Кэ	Фэ	Кэ	Фэ	Кэ	Фэ	Кэ	Фэ	Кэ	Фэ	
1г.6мес.																					
1г9 мес.																					
2 г.																					
2 г6мес.																					
3 г.																					

**Метод опроса родителей**

Текст опросника:

1. Предпочитает ли ваш ребенок играть со сверстниками, а не с игрушкой?
2. Замечали ли вы эмоциональные реакции вашего ребенка при взаимодействии со сверстником? (смех, радость, плач, гнев).
3. Какая реакция прослеживается у ребенка на нового человека? (страх, любопытство, приветливость, агрессия).
4. Проявляет ли ваш ребенок инициативу для того, чтобы привлечь внимание сверстника?
5. Как ведет себя ребенок в незнакомом для него месте? (плачет, ведет себя спокойно, ведет себя возбужденно, появляется агрессия?)
6. Есть ли у вашего ребенка потребность во взаимодействии с другими детьми?
7. Как ваш ребенок относится к своим сверстникам? (дружелюбно, настороженно, агрессивно)
8. Как вы думаете, ваш ребенок осознает, что чувствует ребенка, с которым он играет?
9. Существует ли любимая коллективная игра или игрушка у вашего ребенка в детском саду?
10. Слушается ли ваш ребенок воспитателя?
11. Бывает ли так, что ваш ребенок проявляет признаки «жестокости» к другим детям? (дергает, щипает других детей).

## **Методика психолого-педагогической оценки типа семьи с тенденцией к раннему общественному воспитанию ребенка (Афонькина Ю.А.).**

Проведение нестандартных бесед с родителями, с выяснением их установки в отношении правил, задач, содержания воспитания ребенка. Наблюдение за общением родителей с детьми в разнообразных ситуациях. Посещение семьи, а также сбор сведений о семье (состав, образование, место работы родителей и т.п.).

Обработку данных проводят путем выявления типа семьи, в которой воспитывается ребенок:

1. Малообеспеченная семья, которая не может создать условия ребенку для удовлетворения его естественных потребностей;
2. Асоциальная семья, обуславливающая формирование негативной направленности личности на фоне плохого физиологического ухода;
3. Семьи, в которых дети по той или иной причине лишены материнской заботы и воспитываются другими членами семьи;
4. Семьи, в которых родители проявляют тревожную мнительность, стремясь оградить ребенка от воздействия любого фактора, который ими расценивается как негативный;
5. Семьи, характеризующиеся первичным (до рождения ребенка) или вторичным неприятием ребенка (в период, когда он не оправдывает родительских ожиданий);
6. Семьи, в которых родители ориентированы на раннее интеллектуальное развитие ребенка и предъявляют к нему завышенные требования.

Интерпретация: соотносят тип семьи с уровнем развития разных сторон психики и деятельности ребенка и делают вывод о влиянии на него микросреды.

## **Методика психолого-педагогической оценки общения воспитателя с детьми (Афонькина Ю.А.).**

Наблюдения за общением воспитателя с детьми на занятиях и в повседневной деятельности.

Обработку данных проводят по следующей шкале.

1. Особенности обращения к ребенку:
  - Обращается на протяжении всего занятия на личностно-эмоциональном уровне (4 балла);
  - Обращается эпизодически на личностно-эмоциональном уровне (3 балла);
  - Обращается на деловом уровне (оценивая, указывая, одергивая и пр.) (2 балла);
  - Обращается к ребенку редко, только в ситуации нарушения дисциплины, правил и пр. (1 балл);
  - Не обращается к ребенку (0 баллов).
2. Преодоление особенностей детей, препятствующих их успешной деятельности (ситуативности поведения, низкой работоспособности и пр.):
  - Преодолевает успешно: широко использует разнообразные приемы, реагирует на специфические проявления каждого ребенка (4 балла);
  - Преодолевает успешно: ориентируется на структуру организованной деятельности и использует дидактический материал (3 балла);
  - Преодолевает не очень успешно: не всегда удается организовать деятельность ребенка (2 балла);
  - Преодолевает неуспешно, использует неадекватные приемы (1 балл);
  - Не замечает особенностей детей, мешающих им активно участвовать в деятельности (0 баллов).

3. Организация использования предметной развивающей среды:
- Побуждает детей к активной деятельности, с активизацией разнообразных анализаторов и форм активности; создает действенную мотивацию с опорой на интересы и потребности ребенка; учит продуктивно действовать; создает условия для индивидуальной активности (4 балла);
  - Побуждает детей к активному использованию среды, учит действовать в ней, но не индивидуализирует их активность (3 балла);
  - Побуждает детей действовать в предметно-развивающей среде, учит разнообразным способам активности, но директивно, не опираясь на потребности ребенка (2 балла);
  - Предлагает детям развивающий материал, но не обучает способам активной деятельности: берет инициативу на себя, отводя воспитанникам роль созерцателей и помощников (1 балл);
  - Предлагает детям развивающий материал, который не соответствует их потребностям, возможностям; игнорирует их инициативу (0 баллов).
4. Регулирование детских взаимоотношений:
- Стимулирует у детей симпатии друг к другу; побуждает к содействию; предотвращает конфликты (4 балла);
  - Стимулирует интерес к сверстнику; содействие детей стимулирует редко; позитивно и быстро разрешает конфликты (3 балла);
  - Обращает внимание на сверстника ребенка, приводя его в пример; побуждает подражать; конфликты разрешает директивно (2 балла);
  - Включается в детские контакты только при наличии конфликтов; предпочитает метод санкций (1 балл);
  - Не акцентирует внимание на детских взаимоотношениях (0 баллов).

5. Создание психологического климата:
- Дети заняты деятельностью; заинтересованы, доброжелательны, инициативны (4 балла);
  - Дети заняты деятельностью; настроены на общую с воспитателем активность, но никаких эмоций (восторг, радость, удивление) не проявляют (3 балла);
  - Не все дети включены в деятельность; могут испытывать дискомфорт по разным причинам; эмоции не устойчивы (2 балла);
  - Наблюдается повышенная конфликтность детей (1 балл);
  - Интересы к деятельности нет; дети часто отвлекаются, не проявляют выраженного интереса к педагогу или предлагаемому материалу; конфликты; наблюдается физическая агрессия по отношению к сверстникам и игрушкам; на предложения воспитателя отвечают отказом (0 баллов).
6. Отношение к детской самостоятельности:
- Самостоятельность поощряется на уровне постановки и достижения целей (4 балла);
  - Воспитатель самостоятельность поощряет, но не учит ребенка достигать цель; быстро разрешает сам поставленную ребенком задачу (3 балла);
  - Самостоятельность не поощряет; делает акцент на послушании; директивное общение с детьми (2 балла);
  - Самостоятельность организована директивно; проявления самостоятельности не отмечаются (1 балл);
  - Самостоятельность организована директивно, проявления самостоятельности на поощряются (0 баллов).

Интерпретация данных:

- Низкий уровень – от 0 до 8 баллов;
- Средний уровень – от 9 до 17 баллов;
- Высокий уровень – от 18 до 24 баллов.

*Бунакова Светлана Ивановна*

**ПСИХОЛОГО-ПЕДАГОГИЧЕСКОЕ  
СОПРОВОЖДЕНИЕ СЕМЕЙ  
С ДЕТЬМИ РАННЕГО ВОЗРАСТА**

Методические рекомендации

Разработала  
Бунакова Светлана Ивановна  
старший воспитатель

Подписано в печать 17.04.2017  
Формат 60x90 <sup>1</sup>/<sub>16</sub>. Бумага офсетная. Печать офсетная.  
Гарнитура «Minion Pro». Объем 2,5 печ.л.  
Тираж 500 экз. Заказ № 1560.

Отпечатано в типографии  
ООО «КНИЖНОЕ ИЗДАТЕЛЬСТВО»  
443070, г. Самара, ул. Песчаная, 1; тел.: (846) 267-36-82